

Manuale installazione

Sistema di localizzazione satellitare Secure Drive



ITMESATGMAC

Le informazioni tecniche incluse nel seguente manuale sono da ritenersi puramente indicative e l'azienda produttrice non si assume alcuna responsabilità relativamente alle stesse.

Il personale tecnico preposto all'installazione è tenuto a verificare con la dovuta diligenza e sotto la propria responsabilità le informazioni riportate a secondo il tipo di vettura (es. punti di connessione specifici del modello).

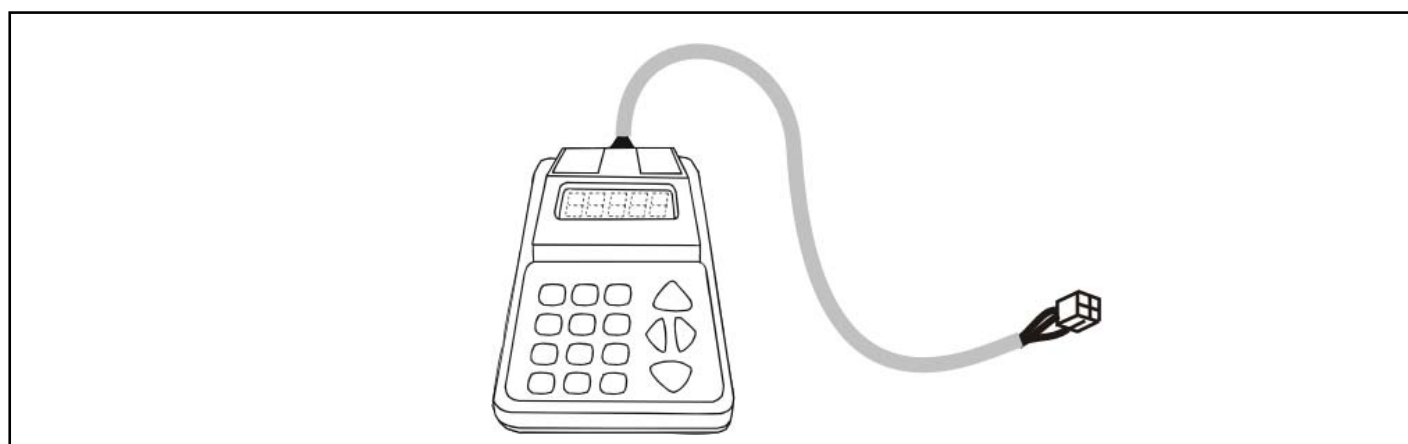
COMPOSIZIONE KIT

I componenti principali che compongono il kit sono i seguenti

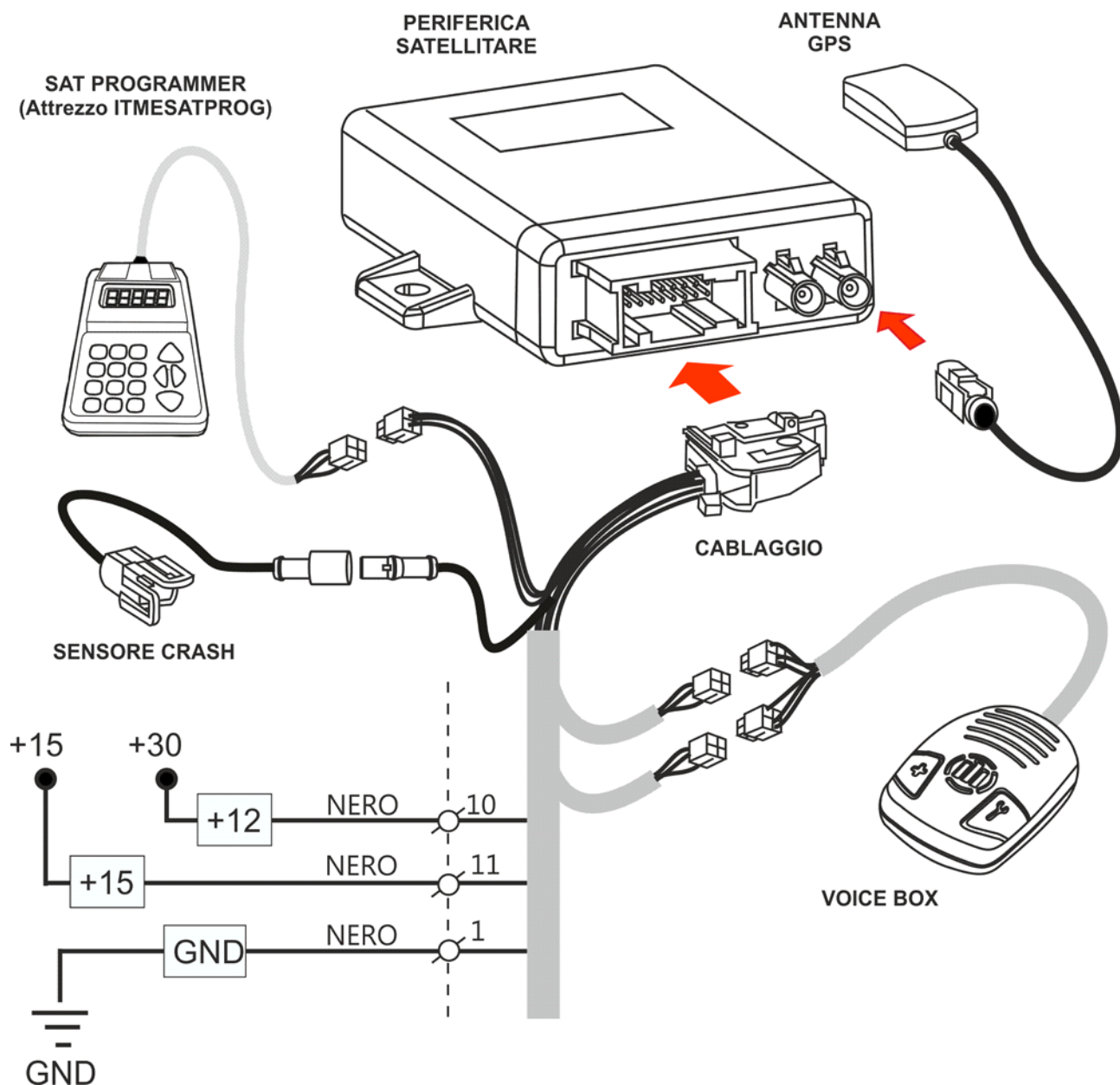


ATTREZZI SPECIALI NECESSARI ALL'INSTALLAZIONE

Per permettere il corretto funzionamento, al termine dell'installazione è necessario effettuare un collaudo funzionale e l'attivazione attraverso il Sat Programmer ITMESATPROG.



PROSPETTO D'INSTALLAZIONE



DESCRIZIONE COMPONENTI

PERIFERICA: Costituisce l'unità principale del sistema. Al suo interno è contenuto il microprocessore per l'elaborazione dei dati, il modulo per la localizzazione satellitare (GPS) e il modulo per il collegamento telefonico (GSM). L'antenna GSM primaria è inserita nel circuito stampato, essa consente il collegamento GPRS con la Centrale Servizi per il trasferimento dei dati. Il collegamento telefonico è garantito mediante la carta SIM già installata e abilitata.

VOICE BOX: Costituisce l'unità di controllo vivavoce, sulla stessa vi sono i due pulsanti chiamata rapida. La Box integra il ricevitore per le radiocard.

ANTENNA GPS: Riceve i segnali dai satelliti della rete GPS, consentendo la localizzazione del veicolo.

SENSORE CRASH: Consente di registrare accelerazioni e decelerazioni del veicolo e quindi di rilevare in tempo reale possibili crash/incidenti

CABLAGGIO: Connettere 3 cavi per il collegamento delle alimentazioni +30 / +15 / GND. E' consigliabile inserire sul cavo di alimentazione +30 un fusibile da 10A.

SAT PROGRAMMER (attrezzo d'officina ITMESATPROG): Consente di verificare la corretta installazione ed attivare la periferica.

NORME D'INSTALLAZIONE

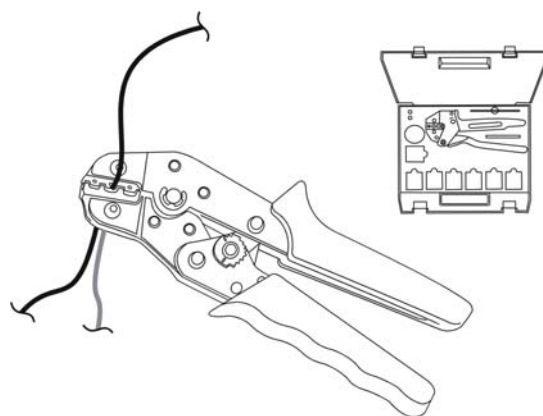
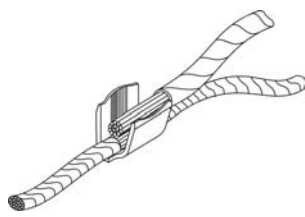


- Prima di eseguire qualsiasi operazione staccare il polo negativo della batteria.
- La periferica deve essere installata esclusivamente all'interno dell'abitacolo vettura.
- Per questioni di sicurezza, l'antenna GPS deve necessariamente essere installate in una posizione nascosta, facendo attenzione a non coprirla con materiali metallici che possono influenzare il corretto funzionamento (vedi note sulle posizioni consigliate nelle schede tecniche).
- Prestare particolare attenzione alla stesura del cavo coassiale antenna GPS, essa non va piegata per nessun motivo ad angolo retto, provvedere a mantenerla stesa o eventualmente arrotolata a cerchio.
- Per il fissaggio delle parti, è consigliato utilizzare il velcro fornito nel kit.
- Evitare nel modo più assoluto connessioni elettriche di tipo rapido.
- Per le connessioni all'impianto della vettura consigliamo di effettuare la crimpatura del filo utilizzando degli splice isolando la giuntura tramite nastro isolante.
- E' consigliabile fasciare i cablaggi del sistema con nastro in tessuto.

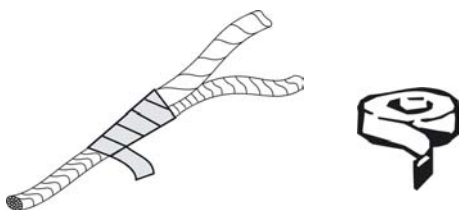
A) Spellare il cavo della vettura, spellare la parte terminale del cavo del sistema satellitare

B) Inserire lo Splice in corrispondenza delle spellature

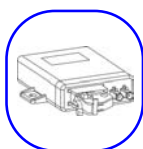
C) Crimpare lo Splice tramite la pinza adeguata



D) Isolare la crimpatura tramite nastro isolante nero



INSTALLAZIONE



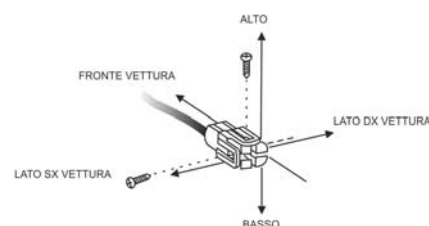
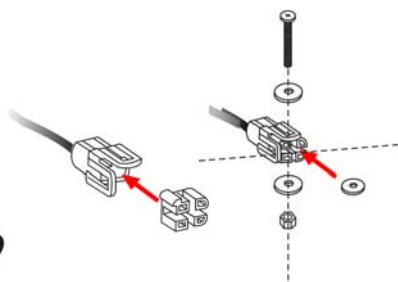
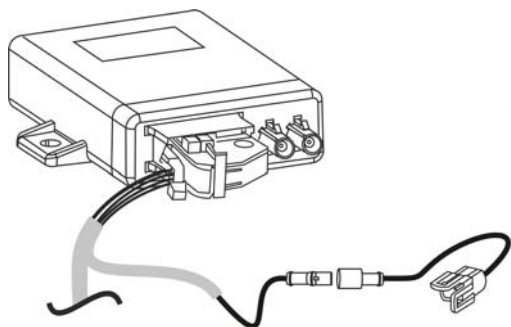
Posizionamento periferica e modulo inclinazione/crash

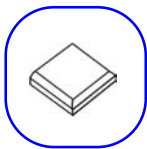
Posizionare la periferica in una zona all'interno dell'abitacolo protetta da eventuali infiltrazioni d'acqua e in un posto non di facile accesso.

Fissare la periferica attraverso una striscia di velcro.

Fissare il modulo inclinazione (B) su un posto solidale alla struttura della vettura, questo permetterà al sensore di rilevare correttamente l'entità di un eventuale impatto. Fare attenzione a come viene posizionato (vedi etichetta posta sullo stesso)

N.B. per il corretto posizionamento accertarsi che il cavo del modulo sia rivolto verso il senso di marcia del veicolo (vedi disegno).





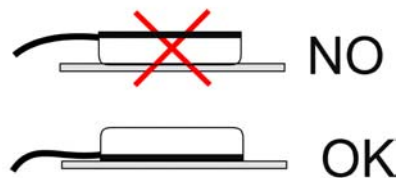
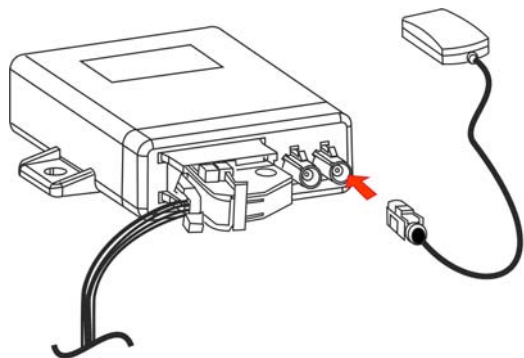
Installazione e collegamento ANTENNA GPS

Installare l'antenna in una posizione nascosta sotto al cruscotto o sotto il paraurti.

Fissare l'antenna tramite il velcro fornito nel kit.

Prestare particolare attenzione di non posizionare l'antenna al di sotto di parti metalliche e con la cupola rivolta verso il cielo.

Collegare il cavo al connettore BLU sul fronte della periferica.

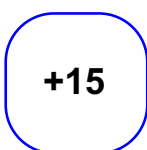
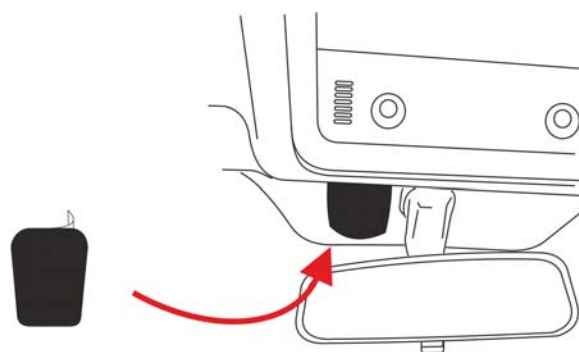
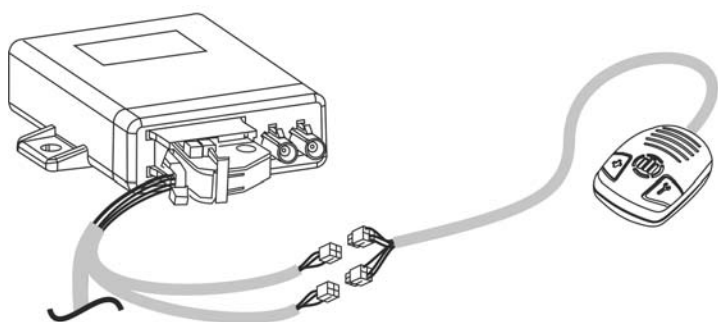


Posizionamento e collegamento modulo VOICE BOX

Applicare la vetrofania nera sul cristallo anteriore nei pressi della zona oscurante di fianco allo specchietto retrovisore.

Fissare al di sopra della vetrofania, tramite i biadesivi inclusi nel kit, il modulo voice box di modo che il cavo risulti rivolto verso il cielo vettura.

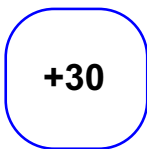
Portare il cavo fino ad arrivare nei pressi della periferica e collegare i due connettori al cablaggio.



Collegamento POSITIVO QUADRO +15

Collegare il filo NERO con identificativo +15 della periferica ad un positivo sotto quadro (15/54)

N.B. Per questa connessione è consigliato utilizzare gli splice come descritto nel capitolo NORME DI INSTALLAZIONE.



Collegamento POSITIVO FISSO +30

Collegare il filo NERO della periferica con identificativo +12 ad un positivo permanente, facendo attenzione ad eventuali modalità "sleep" (riduzioni consumi) della vettura. Nell'incertezza connettere il filo al polo positivo della batteria.

Fare attenzione qualora non già protetto dall'impianto vettura di inserire in linea un fusibile da 10A

N.B. Per questa connessione è consigliato utilizzare gli splice come descritto nel capitolo NORME DI INSTALLAZIONE.



Collegamento NEGATIVO GND

Collegare il filo NERO della periferica con identificativo GND ad una derivazione di negativa di serie.

N.B. Per questa connessione utilizzare un capocorda adeguato.

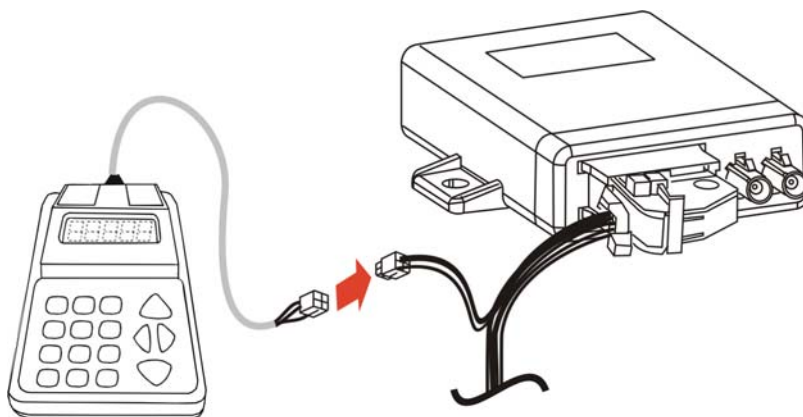
VERIFICA D'IMPIANTO E ATTIVAZIONE DEL SERVIZIO

Terminati i collegamenti ed i posizionamenti di tutti i particolari, è necessario effettuare una verifica dell'impianto e dopo aver compilato il Voucher procedere all'attivazione del servizio.

Per effettuare questo, è necessario avere a disposizione il **SAT PROGRAMMER, ITMESATPROG**, collegarlo al connettore predisposto sul cablaggio e seguire la procedura sotto riportata.

Qualora il sistema sia già collaudato e necessiti di una verifica tramite SAT PROGRAMMER, è necessario che il cliente chieda alla CENTRALE SERVIZI di porre il sistema in MANUTENZIONE..

Collegare il SAT-PROGRAMMER come raffigurato e seguire quanto raffigurato sotto.



1) Accendere il quadro strumenti (+15/54) sul display apparirà la scritta (SAT PROGRAMMER REV x.xx)

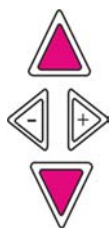
Questa è l'indicazione della revisione sw del programmatore. Attendere qualche istante fino a che sul display appare la scritta **(PreAttivazione)**



Premere la freccia in basso



2) Scorrendo con le frecce è possibile verificare ed accedere ai 12 step di programmazione possibili allo stato di PreAttivazione della periferica.



Cambio lingua?	Controllo stato GSM?	Test comando# 1?
Imei xxxxxxxxxxxxxx	Controllo stato GPS?	VoiceBox RF index select?
Numero seriale xxxxxxxxxxxxxx	Controllo batterie?	Password manutenzione
Visualizza I/O?	Stato sensore accelerometro?	Attivazione prodotto?

Cambio lingua?

Se lo si ritiene necessario, utilizzando questo menù è possibile effettuare il cambio della lingua nella quale verranno visualizzati tutti i messaggi e i menù disponibili. Procedere come di seguito indicato.

Le lingue disponibili sono Tedesco, Inglese, Francese, Italiano e Spagnolo

Entrare premendo OK, selezionare la lingua desiderata tramite le frecce, confermare premendo OK



Imei

STEP di programmazione per eventuale assistenza tecnica

Permette la verifica dell'IMEI CODE dell'apparato telefonico



Numero seriale

STEP di programmazione per eventuale assistenza tecnica

Permette la verifica il Serial Number dell'apparato telematico



Visualizza I/O?

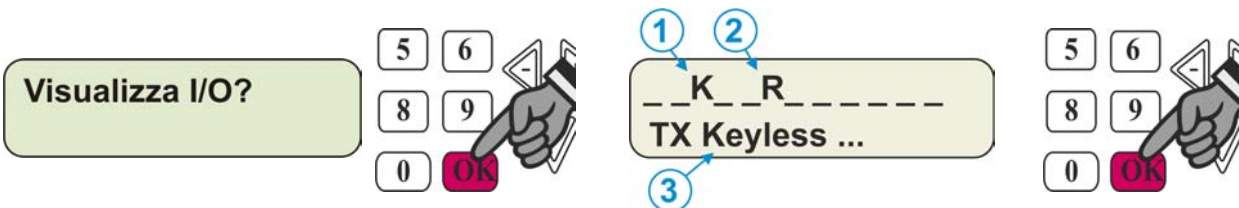
Questa funzione del Sat Programmer permette di valutare gli ingressi e stati della periferia

(1) : **K** +15/54 attivo (positivo quadro)

(2) : **R** Ricezione trasmissione di una radiocard ID TAG

(3) : **TX Keyless** Indica che la trasmissione rilevata (R) è di una radiocard ID Tag regolarmente attivata

Radiocomando Indica che la trasmissione rilevata (R) è di una radiocard ID Tag non abbinata



Controllo stato GSM ?

Questa funzione del Sat Programmer permette di valutare la ricezione del GSM espressa in percentuale e in diagramma (1), quindi permette di valutare una corretta installazione di una eventuale antenna esterna (opt) e la funzionalità dell'apparecchio telefonico a bordo del satellitare.

NB Se il valore in percentuale è inferiore al 20% (esterno) sarà necessario l'installazione di una antenna aux esterna.

(2) La lettera **E** sta a significare che è connessa una antenna esterna, mentre una lettera **I** significa che il sistema GSM si appoggia all'antenna interna (default impianto Secure Drive)

(3) : **RR** registrato in rete GSM in roaming - **R** registrato in rete GSM senza roaming - **NS** - **NR** non registrato in rete GSM - **ND** registrazione in rete GSM rifiutata - **UN** sconosciuto



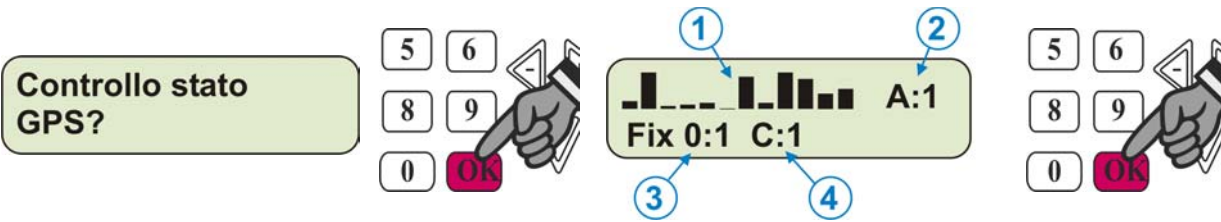
Controllo stato GPS ?

Questa funzione del Sat Programmer permette di valutare la ricezione del GPS espressa in numero di satelliti e con quale intensità (1), quindi permette di valutare una corretta installazione dell'antenna e la funzionalità dell'apparecchio GPS a bordo del satellitare.

(2) : **A:1** antenna collegata - **A:0** antenna non collegata

(3) : **O:1** l'ultima posizione della vettura è conosciuta - **O:0** l'ultima posizione della vettura è sconosciuta

(4) : **C:1** l'attuale posizione della vettura è conosciuta - **C:0** l'attuale posizione della vettura è sconosciuta



Controllo Batterie ?

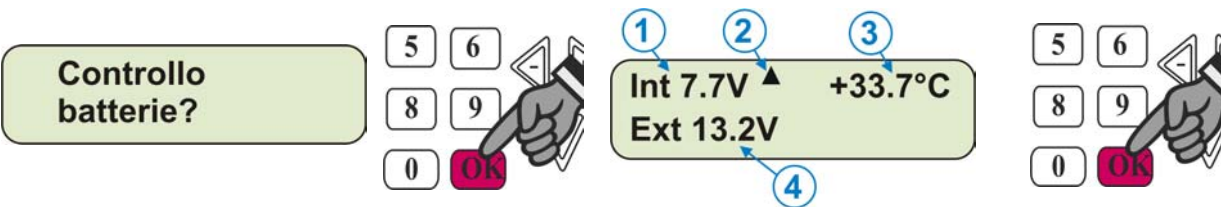
Questa funzione del Sat Programmer permette di valutare la corretta alimentazione proveniente dalla batteria veicolo e dello stato di carica delle batterie interne di backup

(1) tensione batteria di backup

(2) indicatore di carica batteria backup: freccia su = RICARICA, freccia giu = SCARICA, entrambe le frecce = BAT OK

(3) temperatura interna dell'apparato satellitare

(4) tensione batteria veicolo

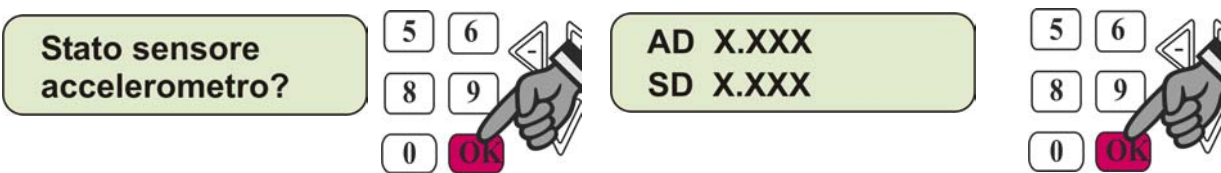


Stato sensore accelerometro ?

Questa funzione del Sat Programmer permette di verificare la corretta installazione del sensore accelerometro (crash) e le eventuali correzioni di errati posizionamenti.

OK: posizione sensore corretta.

N.B. Durante questa procedura è necessario che la vettura si trovi su un piano orizzontale



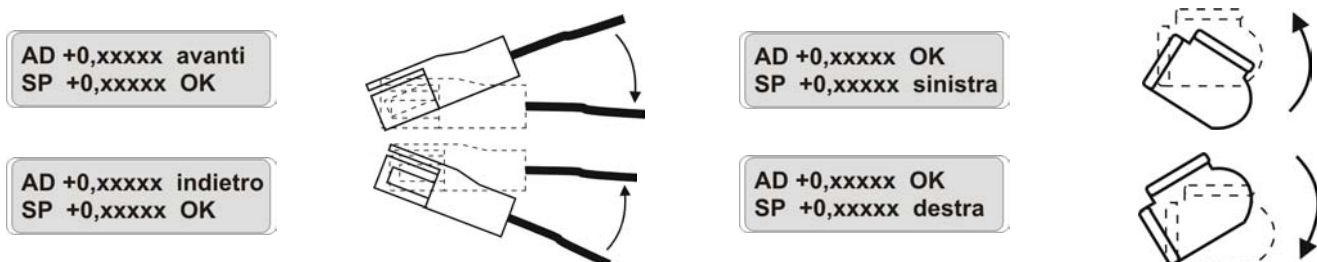
Spostare il sensore come descritto fino ad ottenere una lettura **AD = OK** e **SP = OK** . (Vedi esempi grafici)

AVANTI: occorre correggere la posizione del sensore.

INDIETRO: occorre correggere la posizione del sensore.

DESTRA: occorre correggere la posizione del sensore.

SINISTRA: occorre correggere la posizione del sensore.



Test comando# 1?

Voice Box RF

Questa funzione del Sat Programmer permette di abbinare alla centrale telematica le radiocard.
 Il Kit viene fornito con due radiocard a corredo (ID-Tag) i quali devono essere memorizzati.
 La procedura per la memorizzazione delle radiocard è di seguito descritta e prevede che il modulo VoiceBox sia correttamente connesso all'impianto.

PROCEDURA MEMORIZZAZIONE RADIOCARD

VoiceBox RF
index select?



Digitare il numero che identifica la posizione ove verrà memorizzata la radiocard.
 Le posizioni disponibili sono da 1 a 127.
 Per prassi, sulle radiocard in dotazione utilizzare le posizioni 1 e 2 (vedi esempio pos 1)

Insert Index:



Insert Index:
1

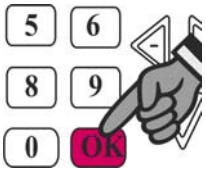


A questo punto il sistema informa se la posizione digitata è già occupata o è libera per una nuova memorizzazione.
Used = occupata
Clear = libera

Pos: xxx
Action: Clear Store?

Pos: xxx
Action: Used Erase?

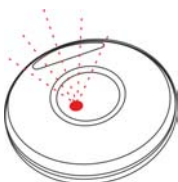
Qualora la posizione fosse libera (**Clear**) è possibile procedere alla memorizzazione premendo il tasto OK.
 Sulla destra del display comparirà un countdown timer di 60" entro i quali sarà necessario far trasmettere la radiocard che si vuole memorizzare mantenendo premuto il tasto fino all'accensione fissa del led posto nel tasto stesso. (circa 10")
Attenzione: La radiocard deve essere in stato MAGAZZINO (spenta), altrimenti è necessario, prima di eseguire la procedura di memorizzazione, riportarla in tale stato. (vedi capitolo relativo)
 Per tutto il periodo di memorizzazione il led blu sulla VOICE BOX lampeggia



Pos: xxx xx
wait for key



Al rilascio del tasto, la radiocard inoltrerà al sistema la trasmissione di memorizzazione.
 La radiocard conferma la trasmissione attraverso un lampeggio veloce del led posto nel tasto.
 Il sistema conferma la corretta memorizzazione tramite la videata (**DONE**) per due secondi.

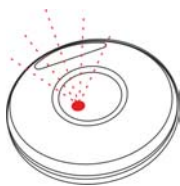


Pos: xxx Done

Eeguire la stessa procedura per le altre radiocard, avendo cura di memorizzarle in posizioni differenti.

DUPLICAZIONE RADIOCARD NON CONSENTITA

Se durante la procedura di memorizzazione si dovesse utilizzare una radiocard già memorizzata nella VoiceBox, il sistema conferma la NON corretta memorizzazione tramite la videata (**already**) per due secondi.
Il sistema NON memorizzerà nuovamente la radiocard.



Pos: xxx already stored

CANCELLAZIONE ABBINAMENTO RADIOCARD

Per la cancellazione di una radiocard precedentemente memorizzata, entrare nella procedura di la procedura di memorizzazione.

VoiceBox RF index select?



Insert Index:

Digitare il numero di posizione ove è memorizzata la radiocard, e confermare per tre volte con il tasto OK. (vedi esempio pos 1)



Insert Index:
1



Pos: xxx Used Erase?



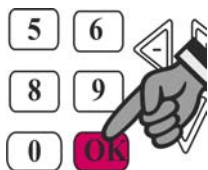
Erase Pos: xxx? Ok to confirm



Password manutenzione

Una volta attivato il sistema, una eventuale successiva programmazione sarà protetta da password. Questa password, come valore di fabbrica è **44444**. Qualora si voglia personalizzarla eseguire la procedura sotto riportata.

Password manutenzione



Inserire Password:

Digitare una password di 5 cifre e confermare con OK

Il sistema conferma la corretta memorizzazione visualizzando per tre secondi (**Password corretta**)



Inserire Password:
XXXXXX



Password corretta

Attivazione prodotto?

NB Tenere l'attivazione di servizio solo come ultimo step di programmazione.

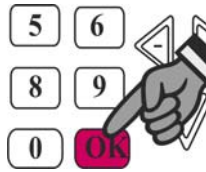
Eeguire l'attivazione solo dopo aver compilato il voucher.

Durante questa procedura è necessario che la vettura si trovi sotto copertura GSM e GPS e sia parcheggiata su un piano orizzontale.

Questa funzione permette di abilitare il servizio di controllo vettura da Centrale Servizi.

Se la vettura si trova nelle condizioni sopracitate, con quadro acceso premere il tasto OK

Attivazione
prodotto?



La funzione richiede
quadro off

Spegnere il quadro strumenti

La funzione richiede
quadro on

Accendere di nuovo il quadro strumenti

Funzione attiva
Attendere prego

Attendere

Il sistema inoltra alla Centrale operativa la richiesta di registrazione.

TVM110 OK
Attivo

Trascorsi alcuni secondi, se tutto è stato processato correttamente, il sistema conferma l'avvenuta registrazione e attivazione di servizio.

La Centrale Operativa inoltrerà al titolare del contratto una notifica via SMS.

NB: Da questo momento la vettura è sotto protezione satellitare, qualsiasi allarme elencato nelle protezioni previste dal contratto, se non connesso il programmatore SAT PROGRAMMER, il sistema inoltrerà l'informazione in Sala Operativa.

NB: Qualora non ci fossero le condizioni per attivare correttamente, il sistema informa sulla motivazione specifica della mancata attivazione.

Pos. sensore
acceler. non OK

Sensore Crash non correttamente posizionato.

Posizionarlo correttamente, come descritto nel manuale e ripetere la procedura di attivazione sistema

Antenna GPS
scollegata

Antenna GPS non collegata o non funzionante.

Controllare il corretto collegamento, eventualmente sostituirla e ripetere la procedura di attivazione sistema

No fix GPS!

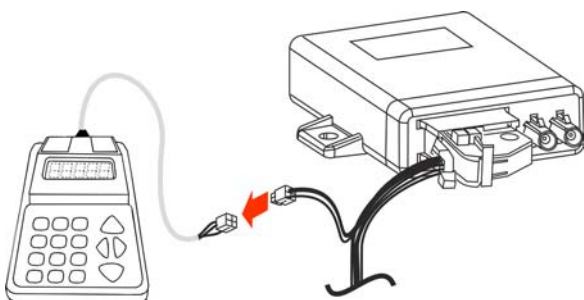
Il sistema non ha registrato nessuna posizione GPS.

Portare la vettura in una zona dove non ci sono schermature per la rilevazione GPS, entrare nella procedura di CONTROLLO STATO GPS e far registrare il FIX al prodotto. Successivamente ripetere la procedura di attivazione sistema

Batteria
scollegata

Assenza o non funzionamento della batteria interna di backup.

Sostituirla e ripetere la procedura di attivazione sistema



Terminata la programmazione, scollegare il SAT-PROGRAMMER come raffigurato.

Alla consegna del veicolo, assicurarsi che il manuale utente sia debitamente compilato nelle pagine del Certificato di corretta installazione.

Il Certificato di Conformità CE, è disponibile sul portale www.metasystem.it/cardealer nella sezione dedicata

